



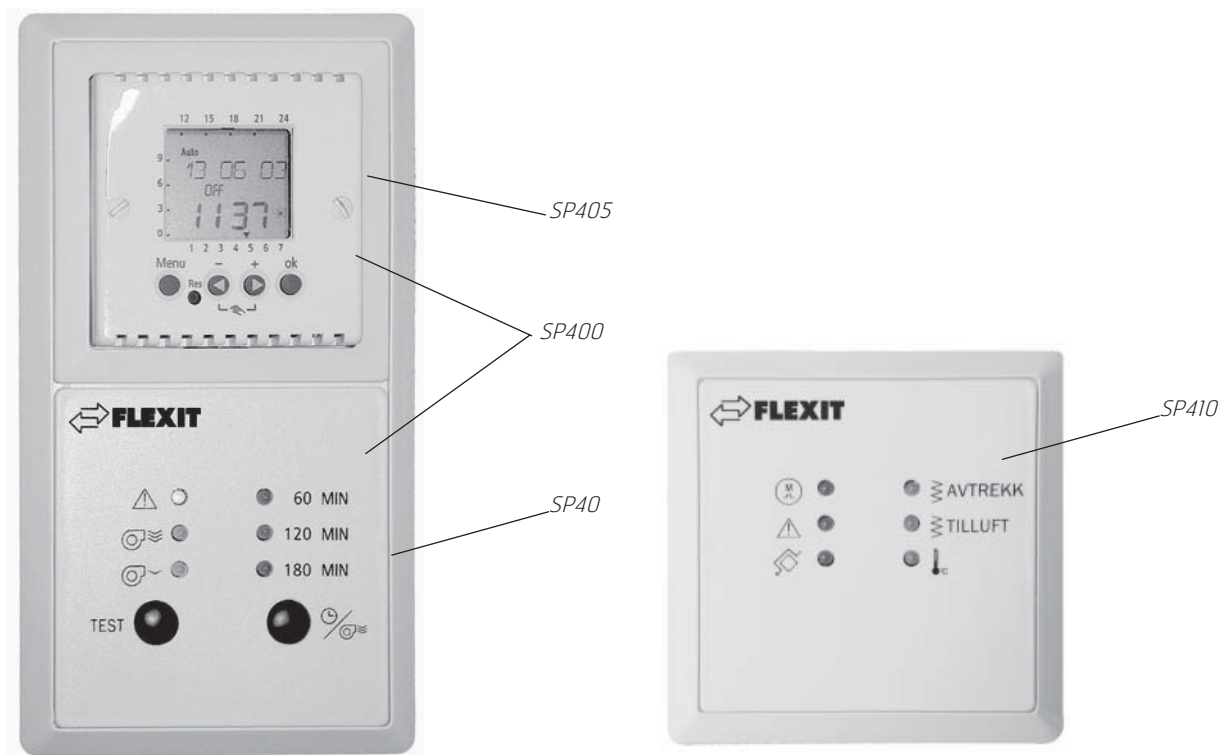
SP410

- N** Brukerveiledning
Indikatorpanel
- S** Bruksanvisning
Indikatorpanel
- DK** Brugervejledning
Indikatorpanel
- SF** Käyttöopas
Merkkivalopaneeli
- E** User Manual
Indicator Panel



1 Innledning

Flexit sine aggregater kan styres ved hjelp av en rekke forskjellige typer automatikk. Når det gjelder koblingsur og indikatorpaneler kan disse kombineres på ulike måter etter kundens ønsker. Bildet nedenfor gir en oversikt over de ulike typene som er tilgjengelige (sjekk www.flexit.no foren komplett oppdatert oversikt). Denne brukerveiledningen tar for seg indikatorpanelet SP410.



Våre produkter er i kontinuerlig utvikling og vi forbeholder oss derfor retten til endringer.
Vi tar også forbehold om eventuelle trykktfeil som måtte oppstå.

2 Indikatorpanel SP410 - Detaljinformasjon



Dette er et panel som plasseres på eller rett i nærheten av ventilasjonsaggregatet. Det inneholder kun indikatorlamper som informasjon om aggregatets tilstand.

Lampe 1



Viser utløst motorvern eller rotorvakt. Varsel om at motorvern på en eller begge vifter har slått ut, eller at rotorvakten har løst ut. Vernet resettes med resetknapp på styrekort i aggregat (må gjøres av fagkyndig person). Medfører hurtig blink i lampe (3) på indikatorpanelet. Gjelder kun følgende produkter; S20, 30, L20, L30, L50), samt S9 og S12 rotorvakt.

Lampe 2



På aggregat med el.varme: Viser at varmeelement er overopphetet. Hvis overhetningstermostat har slått ut, koples varme vekk midlertidig til normal temperatur er gjenopprettet. Hvis branntermostat har slått ut vil aggregatet stanse. Må resettes ved å trykke inn resetknapp.

Ved gjentagelse av feil må aggregatet etterses av fagkyndig person.

På aggregat med vannbasert varme: Viser frostfare og aggregatet vil stanse. Temperatur på vann har da sunket under +8°C og varmekilde må sjekkes. Medfører hurtig blink i lampe (3) på overvåkn.panelet.

Lampe 3



Viser at aggregatets vifter automatisk er midlertidig senket til lav hastighet. Dette kan inntreffe på kalde vinterdager for å opprettholde nødvendig tillufts temperatur. Denne lampen har kun informasjonsfunksjon og bruker trenger ikke gjøre noen tiltak.

Lampe 4



Lyser når avtrekksfilter begynner å bli så tett at det trenger utskifting. Medfører sakte blink i lampe (3) på overvåkn.panelet.

Lampe 5

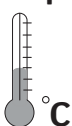


Lyser når tilluftsfilter begynner å bli så tett at det trenger utskifting. Medfører sakte blink i lampe (3) på overvåkn.panelet.

Normalt bør filtrene skiftes min. 1 gang årlig. Filtrene sitter i skinner i aggregatet og kan trekkes rett ut.

Før dører på aggregatet åpnes må det gjøres spenningsløst ved å skru av servicebryter. Vent så 4 minutter til roterende vifter har stanset. Aggregatet må aldri kjøres uten filter.

Lampe 6

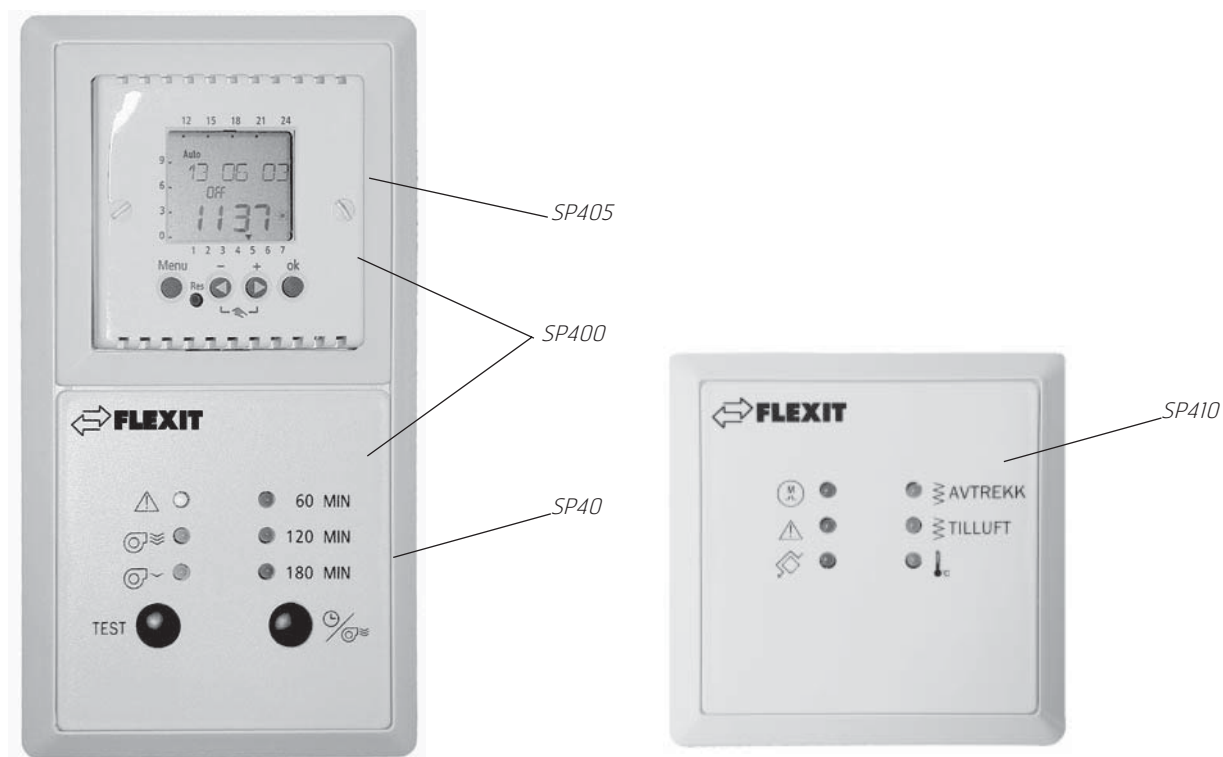


Lyser når ettervarme er aktivert. Lampen har kun informasjonsfunksjon. Lyssignalet overføres ikke til overvåkn.panelet.

For supplerende informasjon vises til instruksen for det enkelte aggregat.

1 Inledning

Flexits aggregat kan styras med hjälp av en mängd olika typer av automatik. När det gäller kopplingstimer och indikatorpanel kan dessa kombineras på olika sätt efter kundens önskemål. Bilden nedan ger en översikt över de olika typer som finns tillgängliga (kontrollera www.flexit.no för en komplett uppdaterad översikt). Denna bruksanvisning behandlar indikatorpanelen SP410.



Våra produkter utvecklas ständigt och vi förbehåller oss därför rätten till ändringar.

Vi tar inte heller ansvar för ev. feltryck som kan uppstå.

2 Indikatorpanel SP410 - Detaljinformation



Detta är en panel som placeras på eller precis i närheten av ventilationsaggregatet. Den innehåller bara indikatorlampor som information om aggregatets tillstånd.

Lampa 1



Visar utlöst motorskydd eller rotorvakt. Varning om att motorskyddet på en eller båda fläktarna har utlösts eller att rotorvakten har utlösts. Varningen återställs på styrkortet i aggregatet (måste göras av fackman). Medför snabb blinkning i lampa (3) på indikatorpanelen. Gäller bara följande produkter; S20, 30, L20, L30, L50) samt S9 och S12 rotorvakt.

Lampa 2



På aggregat med elvärme: Visar att värmeelementet är överhettat. Om överhettningstermostaten har utlösts kopplas värmen ur tills normal temperatur har återupprättats. Om brandtermostaten har utlösts kommer aggregatet att stanna. Det måste återställas genom att man trycker på återställningsknappen.

Vid upprepning av fel måste aggregatet få en översyn av en fackman.

På aggregat med vattenbaserad värme: Om fara för frost visas kommer aggregatet att stanna. Temperaturen på vattnet har då sjunkit under +8°C och värmekällan måste kontrolleras. Medför snabb blinkning i lampa (3) på övervakningspanelen.

Lampa 3



Visar att aggregatets fläktar automatiskt är temporärt sänkta till låg hastighet. Detta kan inträffa under kalla vinterdagar för att upprätthålla nödvändig tillufts temperatur. Denna lampa har bara informationsfunktion och användare behöver inte göra någon åtgärd.

Lampa 4



Lyser när frånluftsfiltret börjar bli så igentäppt att det behöver bytas ut. Medför snabb blinkning i lampa (3) på övervakningspanelen.

Lampa 5

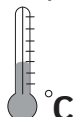


Lyser när tilluftsfiltret börjar bli så igentäppt att det behöver bytas ut. Medför långsam blinkning i lampa (3) på övervakningspanelen.

Normalt bör filtren bytas minst 1 gång om året. Filtren sitter i skenor i aggregatet och kan dras rakt ut.

Innan man öppnar dörrar på aggregatet måste strömmen kopplas från genom att man stänger av servicebrytaren. Vänta därefter 4 minuter tills roterande fläktar har stannat. Aggregatet får aldrig köras utan filter.

Lampa 6

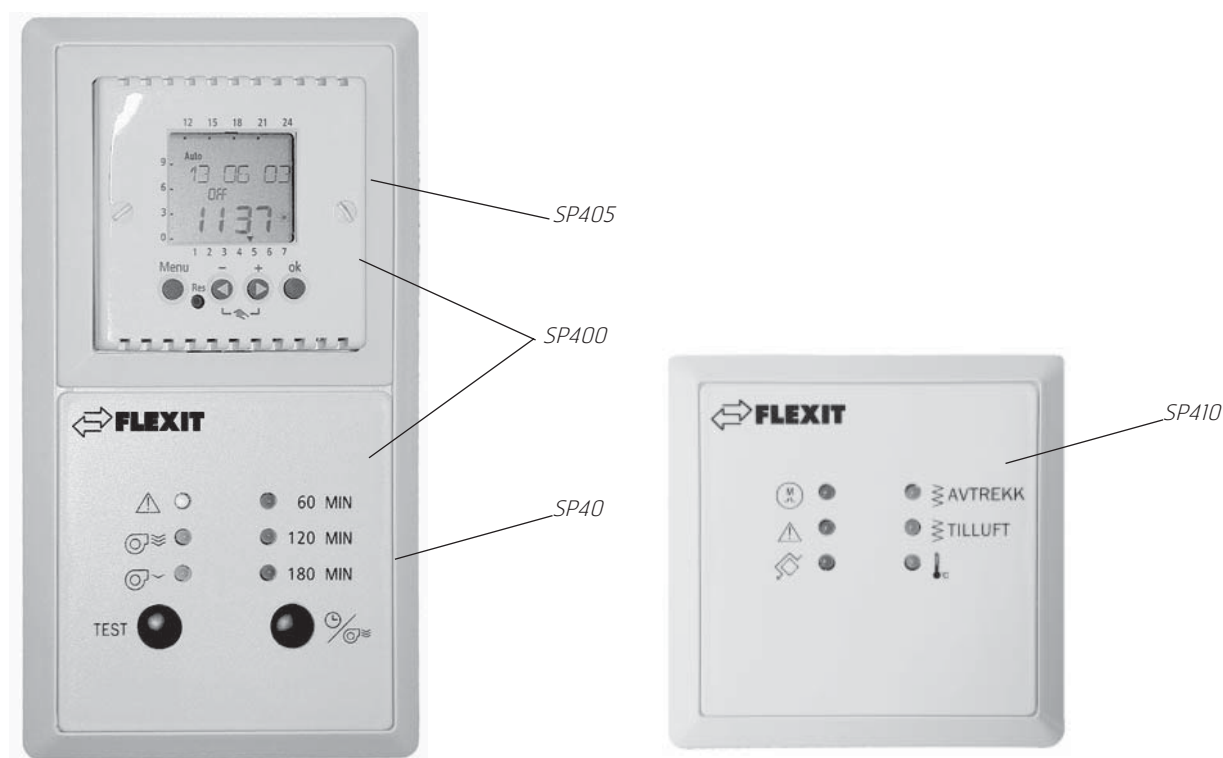


Lyser när eftervärmern är aktiverad. Lampan har bara informationsfunktion. Ljussignalen överförs inte till övervakningspanelen.

För ytterligare information hänvisar vi till anvisningen för det enskilda aggregatet.

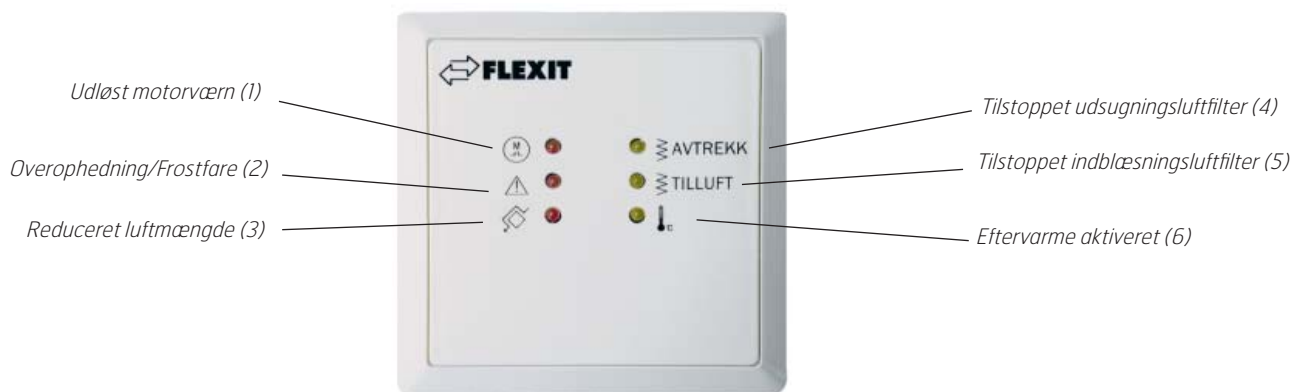
1 Indledning

Flexit's aggregater kan styres ved hjælp af en række forskellige typer automatik. Når det gælder koblingsur og indikatorpaneler kan disse kombineres på forskellige måder efter kundens ønsker. Billedet nedenfor giver en oversigt over de forskellige typer, som man kan få (tjek www.flexit.no for en komplet opdateret oversigt). Denne brugervejledning omhandler indikatorpanelet SP410.



**Vores produkter udvikles løbende, og vi forbeholder os derfor retten til ændringer.
Vi tager ligeledes forbehold for eventuelle trykfejl, som måtte forekomme.**

2 Indikatorpanel SP410 - Detaljeinformation



Dette er et panel, der placeres på eller lige i nærheden af ventilationsaggregatet. Det indeholder kun indikatorlamper til information om aggregatets tilstand.

Lampe 1



Viser udløst motorværn eller rotorvagt. Varsel om, at motorværn på en eller begge ventilatorer er udløst, eller at rotorvagten er udløst. Værnet resettes med resetknappen på styrekortet i aggregatet (skal udføres af en fagkyndig person). Medfører hurtige blink i lampe (3) på indikatorpanelet. Gælder kun følgende produkter: S20, 30, L20, L30, L50), samt S9 og S12 rotorvagt.

Lampe 2



På aggregat med el-varme: Viser at varmeelement er overophedet. Hvis overhedningstermostaten er udløst, kobles varmen midlertidigt fra, indtil normal temperatur er genoprettet. Hvis brandtermostaten er udløst, vil aggregatet stoppe. Skal resettes ved at trykke resetknappen ind.

Ved gentagelse af fejl skal aggregatet efterses af en fagkyndig person.

På aggregater med vandbaseret varme: Viser frostfare og aggregatet vil stoppe. Temperaturen på vandet er da sunket til under +8°C, og varmekilden skal tjekkes. Medfører hurtige blink i lampe (3) på overvågningspanelet.

Lampe 3



Viser, at aggregatets ventilatorer automatisk er midlertidigt sænket til lav hastighed. Dette kan ske på kolde vinterdage for at opretholde den nødvendige indblæsningslufttemperatur. Denne lampe har kun informationsfunktion, og brugeren behøver ikke gøre noget.

Lampe 4



Lyser, når udsugningsluftfilteret begynder at blive så tilstoppet, at det trænger til udskiftning. Medfører langsomme blink i lampe (3) på overvågningspanelet.

Lampe 5

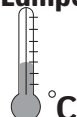


Lyser, når indblæsningsluftfilteret begynder at blive så tilstoppet, at det trænger til udskiftning. Medfører langsomme blink i lampe (3) på overvågningspanelet.

Normalt bør filtrene skiftes min. 1 gang årligt. Filtrene sidder i skinner i aggregatet og kan trækkes direkte ud.

Før døre på aggregatet åbnes, skal dette gøres spændingsløst ved at skrue servicekontakten af. Vent derefter 4 minutter, indtil de roterende ventilatorer er standset. Aggregatet må aldrig køres uden filter.

Lampe 6

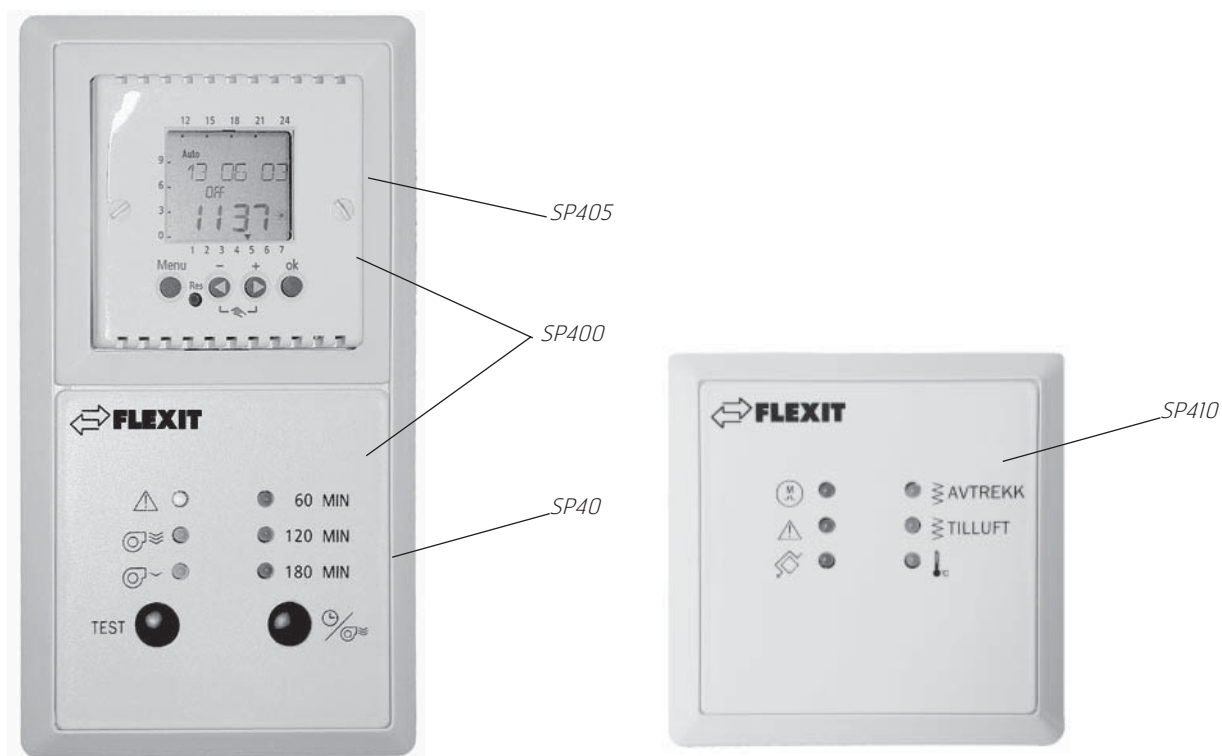


Lyser, når eftervarme er aktiveret. Lampen har kun informationsfunktion. Lyssignalet overføres ikke til overvågningspanelet.

For yderligere information henvises til instruktionen til det enkelte aggregat.

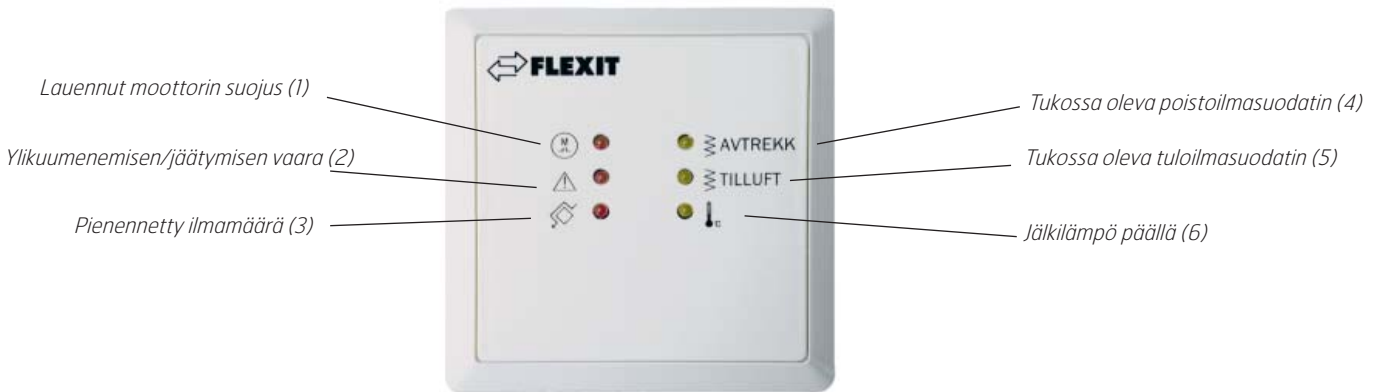
1 Johdanto

Flexitin laitteita voidaan ohjata useilla eri automatiikkatyypeillä. Ajustimia ja merkkivalopaneeleja voidaan yhdistellä eri tavoin asiakkaan toivomusten mukaan. Alla olevassa kuvassa on yleistiedot eri saatavilla olevista tyypeistä (katso tarkat tiedot osoitteesta www.flexit.no). Tämä käyttöopas koskee SP410-merkkivalopaneelia.



Tuotteitamme kehitetään jatkuvasti. Tästä johtuen tiedot saattavat muuttua ilman erillistä ilmoitusta. Emme ota vastuuta tästä mahdollisesti aiheutuvista virheistä tai painovirheistä.

2 SP410-merkkivalopaneeli - Tarkat tiedot



Tämä paneeli sijoitetaan hyvin lähelle ilmanvaihtolaitetta. Se sisältää vain merkkivaloja, jotka antavat tietoja laitteen tilasta.

Lamppu 1



Näyttää, onko moottorin tai roottorin suoja lauennut. Varoitus siitä, että moottorin suojuksen yhdessä puhaltimessa tai molemmissa puhaltimissa on lauennut tai roottorin suojuksen on lauennut. Moottorin suojuksen nollataan ohjauskortin nollauspainikkeella. Kortti on laitteessa (nollauksen saa tehdä vain asiantuntija). Aiheuttaa sen, että merkkivalopaneelin lamppu (3) alkaa vilkkua. Koskee vain seuraavia tuotteita: S20, 30, L20, L30, L50 ja S9 sekä S12-roottorisuojat.

Lamppu 2



Laite, jossa on sähkölämmitys: näyttää, että lämmityselementti on ylikuumentunut. Jos ylikuumenemistermostaatti on lauennut, lämmitys katkaistaan väliaikaisesti, kunnes normaali lämpötila on palautettu.

Jos ylikuumenemistermostaatti on lauennut, laite pysähtyy. Nollattava painamalla nollauspainike sisään.

Jos vika toistuu, asiantuntijan on tarkistettava laite.

Laitteet, joissa on vesipohjainen lämmitys: Osoittaa jäätymisvaaran, ja laite pysähtyy. Veden lämpötila on laskenut alle +8 °C, ja lämmönlähde on tarkistettava. Aiheuttaa sen, että valvontapaneelin lamppu (3) alkaa vilkkua.

Lamppu 3



Osoittaa, että laitteen puhaltimet on väliaikaisesti kytketty pienelle nopeudelle.

Näin voi tapahtua kylmällä talvisäällä, jotta tuloilman lämpötila pysyy riittävänä. Tämä lamppu on vain tiedottava, eikä käyttäjän tarvitse ryhtyä mihinkään toimenpiteisiin.

Lamppu 4



Syttyy, kun poistoilman suodatin on niin tukossa, että se on vaihdettava.

Aiheuttaa sen, että valvontapaneelin lamppu (3) alkaa hitaasti.

Lamppu 5



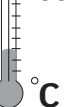
Syttyy, kun tuloilman suodatin on niin tukossa, että se on vaihdettava.

Aiheuttaa sen, että valvontapaneelin lamppu (3) alkaa hitaasti.

Suodattimet on normaalisti vaihdettava ainakin kerran vuodessa. Suodattimet ovat laitteen kiskoissa ja suodattimet voidaan vetää suoraan ulos.

Ennen kuin luukku avataan, laitteesta on katkaistava jännite kääntämällä huoltokytkin pois päältä. Odota sitten 4 minuuttia, että pyörivät tuulettimet pysähtyvät. Laitetta ei saa käyttää ilman suodattimia.

Lamppu 6

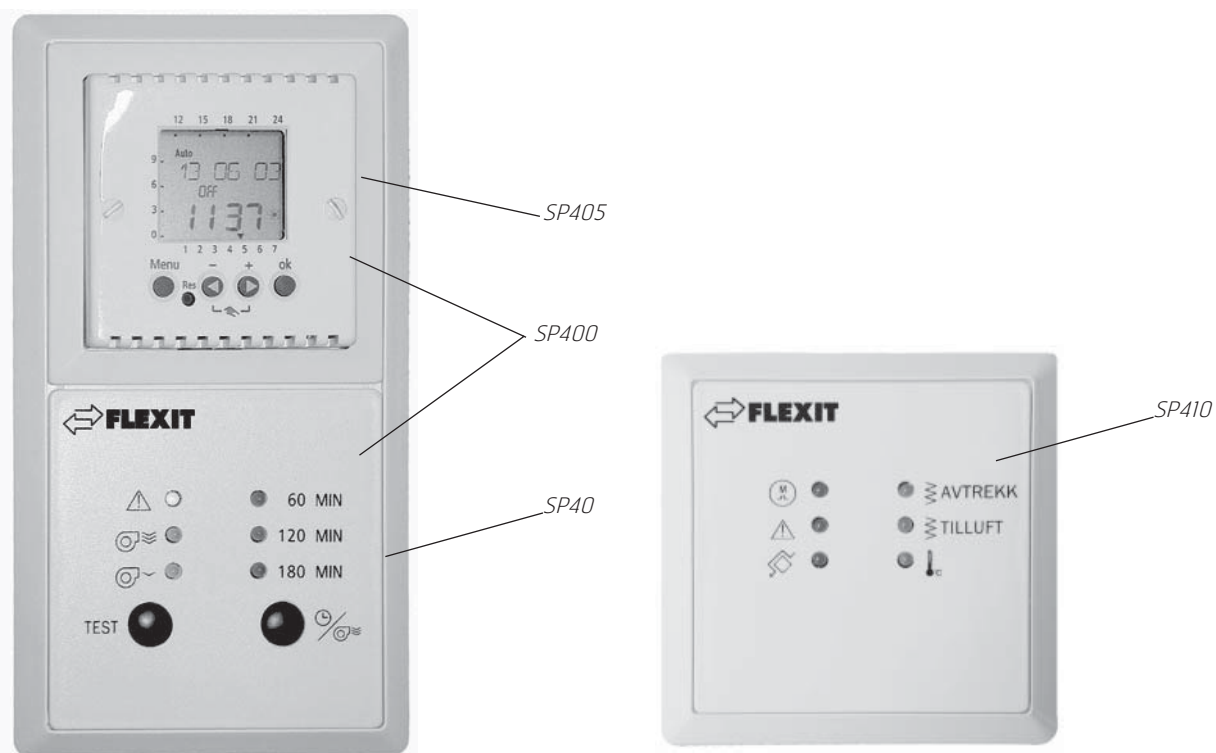


Palaa, kun lämmitys on päällä. Tämä lamppu on vain tiedottava. Valosignaalia ei siirretä valvontapaneeliin.

Katso lisätietoja laitekohtaisista ohjeista.

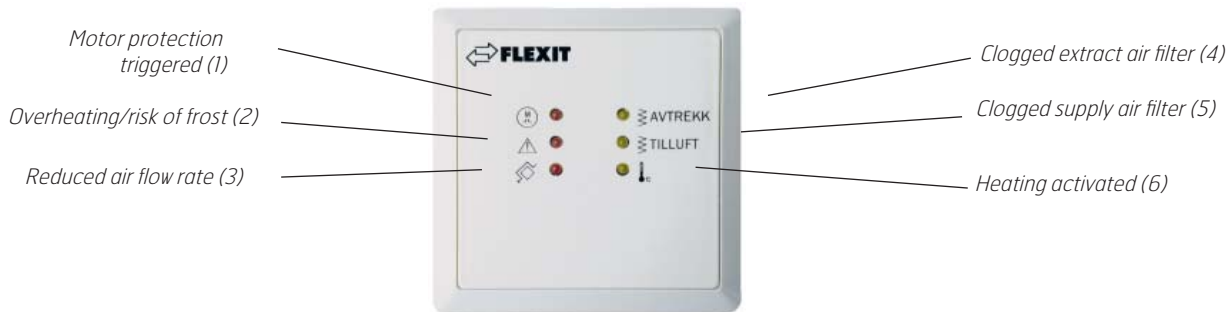
1 Introduction

Flexit's units may be controlled using a number of different types of automatic control. Connected timers and indicator panels may be combined in various ways according to customer requirements. The picture below provides an overview of the various types available (check www.flexit.no for a complete, updated overview). This user manual covers the SP410 indicator panel.



*Our products are subject to continuous development and we therefore reserve the right to make changes.
We also disclaim liability for any printing errors that may occur.*

2 SP410 Indicator Panel - Detailed Information



This is a panel that is placed on or very close to the ventilation unit. It contains only indicator lamps that provide information on the state of the unit.

Lamp 1



Shows when the motor protection or rotor guard has been triggered. Warning that the motor protection on one or both fans has been triggered or that the rotor guard has been triggered. The motor protection is reset with the reset button on the control card in the unit (must be done by an expert). Causes lamp (3) on the indicator panel to flash fast. Applies only to the following products: S20, 30, L20, L30, L50, and S9 and S12 rotor guards.

Lamp 2



On a unit with electrical heating: shows that the heating element has overheated. If the overheating thermostat has been triggered, the heating is switched off temporarily until the normal temperature has been restored. If the fire thermostat has been triggered, the unit will stop. This must be reset by pressing in the reset button.

If the fault is repeated, the unit must be inspected by an expert.

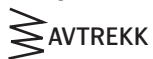
On units with water-based heating: shows there is a risk of frost, and the unit will stop. The temperature of the water has fallen below +8°C and the heat source must be checked. Causes the warning lamp on the SP40 to flash fast.

Lamp 3



Shows that the unit's fans have automatically been switched temporarily to low speed. This can occur on cold winter days in order to maintain the necessary supply air temperature. This lamp is purely for information purposes and the user does not have to take any action.

Lamp 4



Lights up when the extract air filter is beginning to become so clogged that it requires replacement. Causes the warning lamp on the SP40 to flash slowly.

Lamp 5

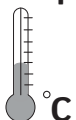


Lights up when the supply air filter is beginning to become so clogged that it requires replacement. Causes the warning lamp on the SP40 to flash slowly.

Filters should normally be replaced at least once a year. The filters are located in rails in the unit and can be pulled straight out.

Before the doors on the unit are opened, it must be disconnected from the power supply by switching off the service switch. Then wait 4 minutes until the rotating fans have stopped. The unit must never be operated without a filter.

Lamp 6



Lights up when heating is activated. The lamp is only for information purposes. The light signal is not transferred to the SP40.

For further information, please see the instructions for each unit.

